

Gümüşhane’de Örgün Din Eğitiminin Nicelik ve Niteliği Üzerine Düşünceler ^a

FATİH ÖZKAN ^b

Öz: Bu çalışma, Gümüşhane örneğinde, toplumun manevi gelişimini üstlenmiş olan din eğitimi kurumlarının ve bunların aktörlerinin yürüttükleri din eğitimi süreçlerini birçok bakımdan ele almayı amaçlamaktadır. Özellikle son on beş yılda Gümüşhane’deki din eğitiminin değişim ve gelişim süreçlerini ilk, orta ve yükseköğretim düzeyinde incelemeyi konu almaktadır. Gümüşhane’de, insanların din eğitimi sahasındaki ilgilerinin, ihtiyaçlarının ve beklentilerinin araştırılması öncelikli olarak ele alacağımız konular arasındadır. Çocuklar ve gençler ilk dini ve ahlaki değerleri aile içinde edinmektedirler ve ailenin çocukların din eğitiminde karşılaştığı sorunlar ve bunlara ilişkin çözüm yöntemleri, yine bu çalışmada ele alınacaktır.

Anahtar Kelimeler: Gümüşhane, eğitim, din eğitimi, nicelik, nitelik.

Thoughts on Quantity and Quality of Formal Religious Education in Gümüşhane

Abstract: This study aims to examine the religious education processes carried out the religious educational institutions that have undertaken the spiritual development of the society and their actors in many respects in Gumushane. Especially in the last fifteen years, it is examined the process of change and development of religious education in Gumushane at the level of primary, secondary and higher education. Among the topics, we will first consider are the needs and expectations of people in the field of religious education in Gumushane. Children and young people acquire the first religious and moral values in the family. And the problems faced by the children in the religious education of the children and the solutions for them will be discussed in this study.

Keywords: Gümüşhane, education, religious education, quantity, quality.

^a Bu makale, yazarın *I. Uluslararası Gümüşhane Sempozyumu*’nda İlyas Altuner ile birlikte sunduğu özet bildirinin tam metin haline dönüştürülmüş halidir.

^b AHBVÜ, Polatlı İlahiyat Fakültesi, Felsefe ve Din Bilimleri Bölümü
fozkantr@hotmail.com

Gümüşhane’de örgün din eğitimi süreçleri, Türkiye’deki eğitim ve din eğitimi süreçlerinden ayrı düşünülemez. Bu nedenle Gümüşhane’de din eğitimini Türkiye genelinde yürütülen din eğitimi politika ve icraatlarıyla birlikte düşünmekte fayda var. Ancak, tabii ki Gümüşhane’nin göz önünde tutulması gereken nevi şahsına münhasır bazı özellikleri olacaktır.

Günümüz dünyasında toplumsal dinamikler ve teknolojik gelişmeler eğitim, sağlık ve güvenlik gibi konuları doğrudan etkilemekte ve toplumsal ihtiyaçları, fırsatları, tehdit algılamalarını tekrar gözden geçirmeyi gerekli kılmaktadır.

Ülkemizdeki din eğitimi süreçleri de toplumsal ve küresel süreçlerin yanı sıra politik ve ekonomik süreçlerden de doğrudan etkilenmektedir. Bu nedenle bu süreci yorumlamak için daha kapsamlı parametreleri göz önünde bulundurmamız gerekmektedir. Biz bu çalışmada ihtilaller, muhtıralar ve buhranlar gibi toplumsal kırılma süreçlerinden bağımsız olarak kısaca din eğitimi alanındaki kronolojik süreci ve mevcut durumu daha çok nitelik ve nicelik bakımından göz önüne koymayı hedefliyoruz.

Son yıllarda ülkemizde daha çok toplumsal taleplerin etkisi ve kamu otoritesinin desteği neticesinde genelde din eğitimi kurumları, özelde ise bir örgün din eğitimi kurumu olarak İmam Hatipler, bir yandan kalitenin artırılmasına yönelik atılımlarla ve diğer yandan belli ihtisas sahalarında yoğun eğitimlerin verildiği Proje okullarının açılmasıyla Türk eğitim sistemi içinde önemli bir konum elde etmiştir.

Proje İmam Hatip Liseleri özel amaçlı olarak kurulmuş olup 6 kategoride değerlendirilebilir.¹

İlk olarak ülkemizin din eğitimi alanındaki tecrübelerinden yararlanmak isteyen Müslüman ülkeler ile içinde Müslümanların yaşadığı ülkelerdeki toplulukların talebine cevap vermek, ihtiyaç duyulan din eğitimi ve din hizmeti personelinin yetişmesine katkı sağlamak, ilgili ülkelerle ikili ilişkileri geliştirmek ve dünya barışı-

¹ <http://dinogretimi.meb.gov.tr/proje/ProjeOkullari/ProjeOkullari.pdf>, s. 7.

na katkıda bulunmak amacıyla Uluslararası Anadolu İmam Hatip Liseleri açılmıştır.

Anadolu İmam Hatip Liselerinde öğrenim görüp sosyal bilimlere ve fen bilimlerine ilgi duyan öğrencilerin kabiliyetleri doğrultusunda gelişmelerine destek vermek, rasyonel ve analitik düşünme becerilerini geliştirmek; öğrencilerin, kendine ve değerlerine güvenen, liderlik becerisine ve evrensel değerlere sahip bireyler olarak yetişmelerini sağlamak ve yükseköğrenime hazırlanmalarına destek olmak amacıyla Fen ve Sosyal Bilimler Projesi uygulayan Anadolu imam hatip liseleri açılmıştır.

Arapça, İngilizce, ispanyolca ve Almanca konuşan ülkelerle beşeri, ilmi ve iktisadi münasebetleri geliştirmek, ulusal ve uluslararası kurum ve kuruluşların çalışmalarında ve hizmetlerinde ihtiyaç duyulan personelin yetiştirilmesine katkı sağlamak, ileri düzeyde yabancı dil becerisi ve akademik bilgiye sahip başarılı öğrenciler yetiştirmek amacıyla yabancı dil hazırlık sınıfı bulunan Anadolu İmam Hatip Liselerimiz bulunmaktadır.

Hafızlık programı uygulayan okullarda; islami ilimler, din eğitimi ve din hizmetleri alanında nitelikli bireylerin yetişmesi amaçlanmaktadır. Bu amaç doğrultusunda Arapça başta olmak üzere öğrencilerin dil becerilerinin geliştirilmesine katkı sunmakta; hafızlıklarının güçlendirilmesine özen gösterilmektedir.

Klasik Sanatlar ve Musiki Projesi uygulanan okullarda; klasik sanatlar alanlarında öğrencilerin kabiliyetleri doğrultusunda geleceğe hazırlamak; sanat alanları hakkındaki bilgi ve becerilerini artırmak, kültür ve medeniyet mirasımızın farkında olarak yetişmelerine katkı sunulmaktadır.

Bu sayede, öğrencilere ilgi ve kabiliyetlerine göre kendilerini akademik, mesleki, sosyal ve kişisel yönden geliştirebilecekleri eğitim ortamlarını ve öğrenme süreçlerini hazırlamak; akademik başarının yanı sıra öğrencilerin kendilerini mutlu hissedecekleri sosyal, sanatsal, kültürel ve sportif projeleri etkin olarak uygulamak; İletişim ve dil becerisine sahip, millî kültürüyle bütünleşmiş, farklı kültürlerle barışık, girişimcilik yönü gelişmiş ve vizyon sahi-

bi nesiller yetiştirmek, ülkemizin din eğitimi alanındaki tecrübelerini farklı dünya ülkeleriyle paylaşmak ve ihtiyaç duyan toplulukların taleplerine cevap vermek mümkün olmaktadır.

İmam Hatip Liselerinin bağlı bulunduğu Din Öğretimi Genel Müdürlüğü on yılı aşkın bir süredir ebeveynlerin çocukların eğitimine aktif katılımını sağlamak üzere “Evin Okula Yaklaştırılması ve Değişen Anne-Baba Rollerini” başlığı altında yurt genelinde bir proje yürütmektedir. Bu proje kapsamında tüm velilere davet mektupları gönderilmekte, konuya ilişkin yıl boyu seminerler yapılmakta, katılım belgeleri düzenlenmekte, veli anketleri yapılmakta ve görsel, işitsel materyaller hazırlanmakta ve bunlar okulların web ve sosyal sayfalarında düzenli olarak paylaşılmaktadır.

Velilere yönelik yürütülen seminerlerde, gençlik dönemi ve sorunları, ergenlerde dîni tutum ve davranışlar, televizyon, cep telefonu, internet ve sosyal medya (fırsatlar ve tehditler), aile içi iletişim, karakter eğitimi, engellilere yönelik farkındalık, madde bağımlılığı ve zararlı alışkanlıklarla mücadele, aile içi ve kadına yönelik şiddetin önlenmesi ve bununla mücadele gibi konular ele alınmaktadır.² Gümüşhane’de örgün din eğitimi kurumu olarak İmam Hatip Liseleri (İHL) ve İmam Hatip Ortaokulları (İHO) yer almaktadır. Bilindiği üzere İHO’ların açılması eğitimde 4+4+4 sistemine geçilmesiyle mümkün olmuştur. 11 Nisan 2012 Çarşamba günü Resmi Gazetede yayımlanıp, 6287 sayılı kanun olarak yürürlüğe giren *İlköğretim ve Eğitim Kanunu İle Bazı Kanunlarda Değişiklik Yapılmasına Dair Kanun* sonrasında ise; 4+4+4=12 yıllık zorunlu eğitim sistemine geçilmesi ile hem yeniden İmam-Hatip Ortaokulları açılmaya başlanmış, hem de İHL ve AİHL’de büyük oranda artış gözlenmiştir. Bu bağlamda, Gümüşhane İl genelinde yer alan 60 Ortaokuldan 21 tanesi İHO olarak, yine il genelinde yer alan 29 Liseden 6 tanesi İHL olarak hizmet vermektedir. İmam Hatiplerin bağlı bulunduğu Din Öğretimi Genel Müdürlüğü’nün son iki yıla ait istatistikî verileri genel hatlarıyla şöyledir:

² http://dinogretimi.meb.gov.tr/Proje_EvinOkula.aspx.

Gümüşhane İli Ortaokullarına Ait İstatistikî Veriler³

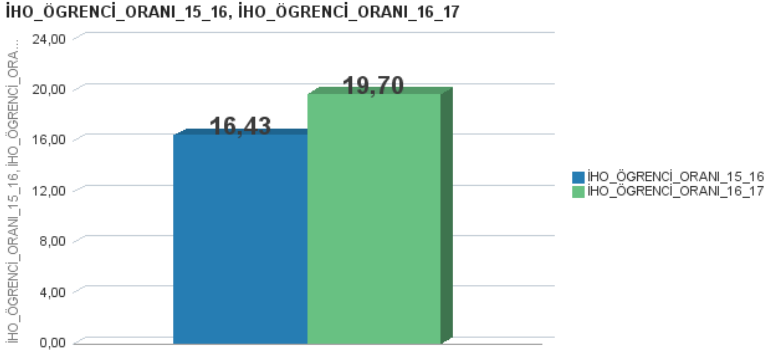
Türkiye	Torul	Şıran	Merkez	Kürtün	Köse	Kelkit	Gümüşhane	İlçe
7874105 3	10998	23902	53074	13016	7097	43362	151449	Nüfus
6186081	688	1810	2695	1103	527	3607	10430	10-14 Yaş Grubu Birey Sayısı
7.86	6,26	7,57	5,08	8,47	7,43	8,32	6.89	10-14 Yaş Grubu Bireylerin Nüfusa Oranı
4562182	479	763	1903	739	284	1701	5869	Tüm Ortaokullardaki Öğrenci Sayısı(2015-16)
5382053	493	794	2292	770	306	1826	6481	Tüm Ortaokullardaki Öğrenci Sayısı(2016-17)
15043	6	6	9	9	4	21	55	Tüm Ortaokul Sayısı (İHO Dâhil)(2015-16)
15994	7	6	13	9	4	21	60	Tüm Ortaokul Sayısı (İHO Dâhil)(2016-17)
1667	1	2	1	1	2	9	16	Bağımsız İHO Sayısı(2015-16)
2353	2	2	5	1	2	9	21	Bağımsız İHO Sayısı(2016-17)
527941	20	189	238	99	140	278	964	İmam Hatip Ortaokulu Öğrenci Sayısı(2015-16)
656440	48	222	333	74	164	436	1277	İmam Hatip Ortaokulu Öğrenci Sayısı(2016-17)
11.57	4,18	24,7	12,5	13,4	49,3	16,3	16.4	Ortaokullar İçinde İmam Hatip Öğrenci Oranı(2015-16)
12.20	9,7	27,9	14,5	9,61	53,5	23,8	19.7	Ortaokullar İçinde İmam Hatip Öğrenci Oranı(2016-17)

Yukarıdaki tabloda İHO'larla ilgili temel husus, Gümüşhane İHO'larının toplam ortaokul öğrenci sayıları, Türkiye'deki diğer

³ İstatistikî veriler, MEB Din Öğretimi Genel Müdürlüğü'nden temin edilmiştir.

illerin genel ortaokul öğrenci oranlarıyla kıyaslandığında üçte bir oranında daha fazladır. Bu rakamlar Gümüşhane ilinin, örgün din eğitimi okullaşmasında Türkiye ortalamasının belirgin bir şekilde üzerine çıktığını göstermektedir. Nitekim bu oranlar aşağıdaki diyagramda açıkça görülmektedir.

Gümüşhane İli 2015-2016 / 2016-2017 İmam Hatip Ortaokullarına Ait Okullaşma Verileri



Gümüşhane ili İmam Hatip Ortaokullarına ait nicel verileri aktardıktan sonra, ortaokulların bir nitelik ve başarı kriteri olarak TEOG (Temel Eğitimden Ortaöğretime Geçiş Sınavı) başarılarını ele alabiliriz. Buna göre, Gümüşhane ili İHO'larında okuyan öğrencilerin TEOG sınavında her dersten 20'şer soruya verdikleri cevapların net sayıları aşağıdaki gibidir:

Gümüşhane İli 2015-2016 Öğretim Yılı İmam Hatip Ortaokulları TEOG-I Analizi

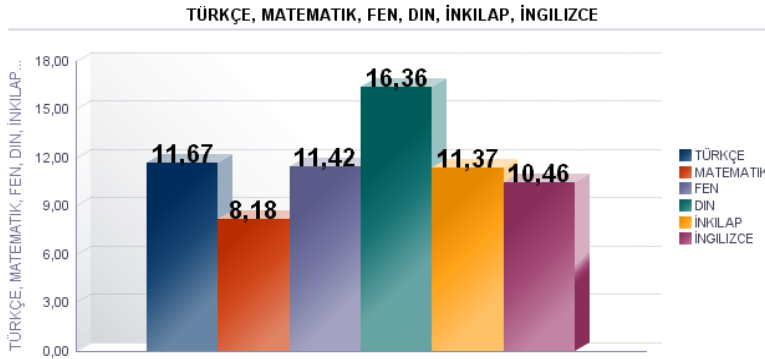
İlçe	Türkçe	Matematik	Fen	Din	İnkılap	İngilizce
Gümüşhane	11,67	8,18	11,42	16,36	11,37	10,46
Merkez	13,86	10,47	14,18	18,36	13,57	13,92
Kelkit	11,86	7,88	11,00	16,50	11,44	10,12
Köse	10,57	8,50	9,80	15,20	10,50	10,53
Kürtün	10,17	6,58	9,81	14,78	10,47	7,39
Şiran	11,89	7,49	12,32	16,95	10,86	10,35
Türkiye	11,52	7,62	11,19	15,34	11,40	10,02

Gümüşhane İli 2015-2016 Öğretim Yılı İmam Hatip Ortaokulları TEOG-II Analizi

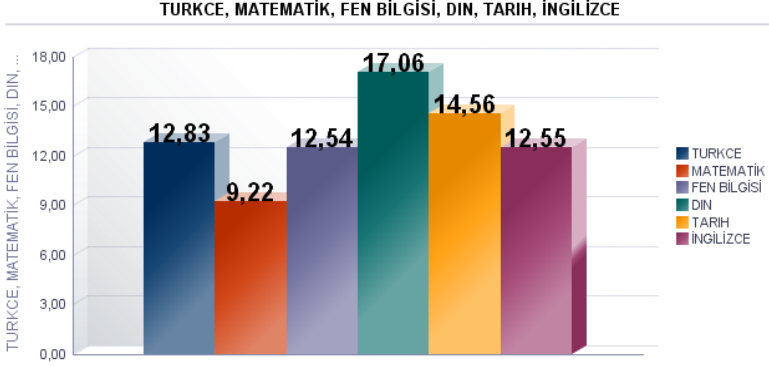
İlçe	Türkçe	Matematik	Fen	Din	Tarih	İngilizce
Gümüşhane	12,83	9,22	12,54	17,06	15,56	12,55
Merkez	13,61	10,31	13,35	17,44	15,34	14,35
Kelkit	12,26	9,08	11,95	16,84	13,84	11,20
Köse	11,11	7,61	10,44	15,63	12,73	10,42
Kürtün	11,91	7,90	12,35	16,81	14,08	11,10
Şiran	13,41	8,92	13,01	17,48	15,28	12,05
Torul	13,10	8,56	12,13	16,80	14,52	13,93
Türkiye	11,73	8,14	11,16	15,61	12,94	11,19

Tablolara bakıldığında, Gümüşhane İHO öğrencilerinin TEOG-I sınavındaki İnkılap dersi hariç bütün derslerde Türkiye Ortalamasının üstüne çıktıklarını gözlemlemekteyiz. Bu oranlar, Tarih ve Din derslerinde daha belirgin olarak gözümüze çarpmaktadır. Gümüşhane merkezde okuyan İHO öğrencilerinin TEOG başarıları ise Gümüşhane Geneli ve Türkiye Geneline göre daha iyi bir noktada bulunmaktadır. Şimdide bu verileri 2016 TEOG-1 ve 2016 TEOG-2 sınavına göre diyagram üzerinde görelim:

Gümüşhane İli Teog-I 2016 (İmam Hatip Ortaokulların) - Tüm Derslerin Net Doğru Sayılarının Ortalamaları



Gümüşhane İli TEOG-II 2016 (İmam Hatip Ortaokulların) Tüm Derslerin Net Doğru Sayılarının Ortalamaları



Din, Ahlak ve Değerler Alanı ile İlgili Seçmeli Dersler

Yakın dönemde örgün din eğitimiyle ilgili düzenlemelerin kilometre taşlarından biri, aynı zamanda 2012'de Meclis'ten geçirilen 4+4+4 Eğitim Yasasının getirdiği yeniliklerden biri de 1982'den beri ilköğretim 4. sınıftan 12. sınıfa kadar zorunlu olarak okutulmakta olan Din Kültürü ve Ahlak Bilgisi Dersi yanında din eğitimi ile ilgili yeni derslerin öğretim programlarına dâhil edilmesidir.

Talim Terbiye Kurulu 25.06.2012 tarih ve 69 sayılı kararıyla ortaokulların 5.6.7. ve 8. sınıflarında seçmeli olarak okutulmak üzere haftada iki saat Kur'an-ı Kerim, Temel Dini Bilgiler ve Hz. Muhammed'in Hayatı dersleri konulmuştur. Bu dersler, Liselerin 9. 10. 11. ve 12. sınıflarında da seçmeli olarak seçilebilmektedir. Ancak bu dersler, genel ortaokullarda seçmeli olarak seçilebilecekken, İHO'larda zorunlu olarak seçilmektedir.⁴

Türkiye Geneli Din, Ahlak ve Değerler Alanı Seçmeli Derslerinin Ortaokul 5, 6, 7, 8. Sınıflarda Yıllara Göre Seçilme Oranları

	Üç Dersin Toplamının Yüzdesi	5. Sınıf	6. Sınıf	7. Sınıf	8. Sınıf
Türkiye	2014-2015 Öğretim Yılı	%23,5	%19,9	%16,7	-

⁴ Yeni Eğitim Sisteminde Seçmeli Din Dersleri, Mehmet Bahçekapılı, İlke Yayınları, İstanbul 2013, s. 24.

Geneli	2015-2016 Öğretim Yılı	%22,5	%18,9	%14,3	%9,3
	2016-2017 Öğretim Yılı	%23,8	%19,61	%14,3	%8,5
Gümüşhane	2016-2017 Öğretim Yılı	%16,3	%12,7	%8,1	%6,0

Gümüşhane'de bulunan orta okullara ve özelde İHO'lara ilişkin bilgileri paylaştıktan sonra şimdi de Gümüşhanede'ki ortaöğretim kurumları içinde İHL'lerin konumunu mercek altına alalım.

Gümüşhane İli Ortaöğretim Kurumlarına Ait İstatistiksel Veriler ve YGS Başarıları İle Seçmeli Derslerin Veri Analizi

Gümüşhane'de örgün din eğitimi faaliyetlerinin tarihi oldukça eskiye dayanmaktadır: Gümüşhane İHL 28.09.1966'da, Kelkit İHL 13.09.1974'te açılmıştır. Ancak 28 Şubat Sürecine denk gelen dönemde Gümüşhane Merkez İHL öğrenci azlığından ÇPL (Çok Programlı Lise) bünyesine devredilmiştir. Daha sonra Gümüşhane Merkez İHL 02.08.2006 tarihinde bağımsız İHL olarak tekrar açılmış, 21.04.2008 tarihinde de bünyede AİHL açılmıştır. Gümüşhane ili İHL'lerine ait güncel veriler de şöyledir:

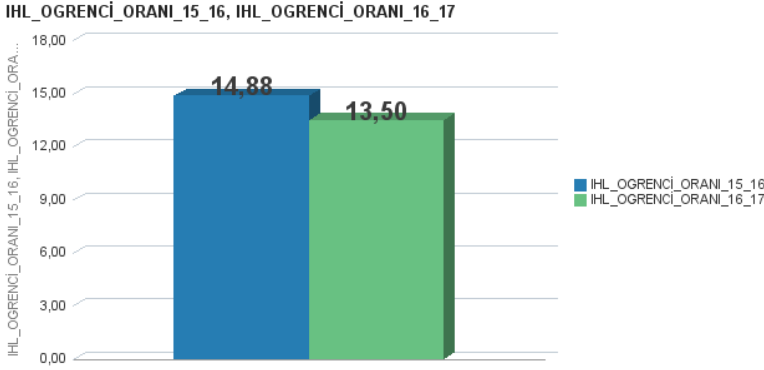
Gümüşhane İli Ortaöğretim Birimlerine Ait İstatistiksel Veriler

İlçe	Tüm Liselerdeki Öğrenci Sayısı(2015-16)	Tüm Liselerdeki Öğrenci Sayısı(2016-17)	Tüm Lise Okul Sayısı (2015-16)	Tüm Lise Okul Sayısı (2016-17)	İHL Sayısı(2015-16)	İHL Sayısı(2016-17)	İmam Hatip Lisesi Öğrenci Sayısı(2015-16)	İmam Hatip Lisesi Öğrenci Sayısı(2016-17)	İHL Öğrenci Oranı (2015-16)	İHL Öğrenci Oranı(2016-17)	İHL Okul Oranı(2015-16)	İHL Okul Oranı(2016-17)
Gümüşhane	6507	6161	26	29	4	6	968	832	14.8	13.5	15.3	20.6

Türkiye toplam	Torul	Şıran	Merkez	Kürtün	Köse	Kelkit
3771524	187	707	3559	295	130	1629
4208573	159	663	3424	275	104	1536
7306	2	3	11	3	1	6
8285	2	4	13	3	1	6
1161	1	0	1	1	0	1
1399	1	1	2	1	0	1
555870	77	0	424	99	0	368
516760	59	40	289	89	0	355
14.74	41,1	0,0	11,9	33,5	0,0	22,5
12.28	37,1	6,03	8,44	32,3	0,0	23,1
15.89	50,00	0,00	9,09	33,3	0,00	16,67
16.89	50,0	25,0	15,3	33,3	0,00	16,6

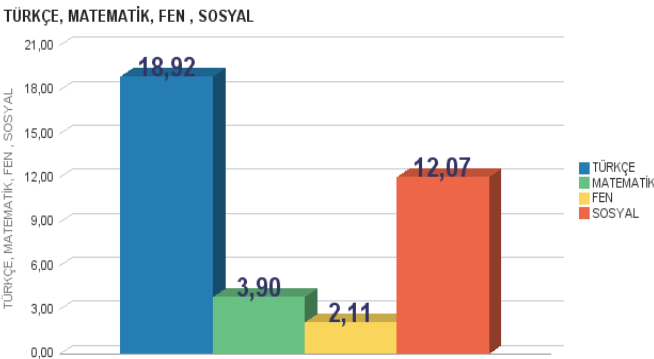
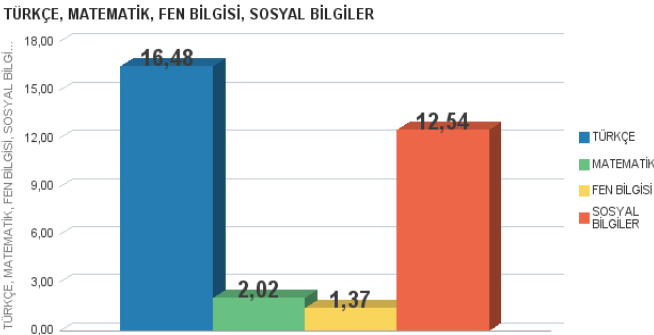
Gümüşhane'deki İHL'lerin istatistiki verileri, Türkiye geneline ilişkin verilerle kıyaslandığında aşağı yukarı birbirine yakın sonuçlar ortaya çıkmaktadır. Doğrusu Gümüşhane ili İHO'ları okul ve öğrenci sayıları bakımından hem Gümüşhane ili İHL'lerine kıyasla daha canlı bir görünüm arz etmektedir. Nitekim aşağıdaki diyagramda da bu görülmektedir:

Gümüşhane İli 2015-2016 / 2016-2017 AİHL Okullaşma Oranları



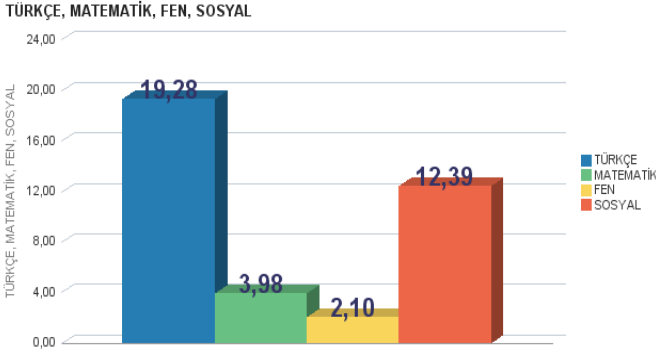
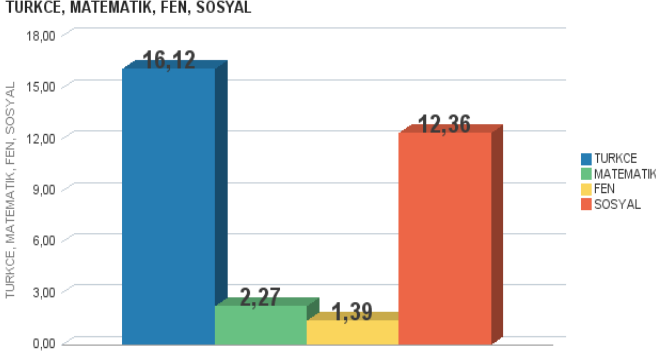
Gümüşhane'de bulunan İHL'lerin YGS'de (Yüksek Öğretime Geçiş Sınavı) sağladıkları başarı durumlarını dikkate aldığımızda karşımıza şöyle bir tablo çıkmaktadır:

İHL, AİHL Öğrencilerinin 2014-2015 / 2015- 2016 Yıllarında Gümüşhane Genel YGS'deki Derslere Ait Net Sayısı Ortalamaları



İHL, AİHL Öğrencilerinin 2014-2015 / 2015- 2016 Yıllarına Ait Türkiye Geneli

YGS'deki Derslere Ait Net Sayısı Ortalamaları



Gümüşhane ili İHL'lerinin başarı durumları aşağı yukarı bir Türkiye fotoğrafı vermektedir. Başarının Türkiye ortalamasının altına düşmemesi bir değer olduğu gibi bu düzeyin yukarılara taşınması da şüphesiz olasıdır.

Gümüşhane İli YGS 2014-2015 Yılı Tüm Derslerin Net Sayısı Ortalamaları

İl	İlçe	Türkçe Ortalama	Matematik Ortalama	Fen Ortalama	Sosyal Ortalama
Gümüşhane	Merkez	14.33	0.68	0.39	11.29
Gümüşhane	Şiran	12.47	0.06	0.42	9.78
Gümüşhane	Köse	12.32	0.32	-0.04	9.25
Gümüşhane	Kelkit	17.59	1.76	0.66	13.72

Gümüşhane İli YGS 2015-2016 Yılı Tüm Derslerin Net Sayısı Ortalamaları

İl	İlçe	Türkçe Ortalama	Matematik Ortalama	Fen Ortalama	Sosyal Ortalama
Gümüşhane	Kelkit	21,59	3,32	0,51	14,72
Gümüşhane	Köse	18,27	4,25	0,79	14,00
Gümüşhane	Kürtün	15,13	1,21	0,53	10,35
Gümüşhane	Merkez	18,24	2,28	0,73	11,61
Gümüşhane	Torul	17,22	2,54	0,68	10,86
Gümüşhane	Şiran	20,20	1,71	1,29	12,29

Gümüşhane ili İHL öğrencilerinin YGS başarı durumlarına bakıldığında, İl'deki ortaöğretim birimlerinde okuyan öğrencilerin başarısının üzerinde olduğu görülmektedir. Bu oranlar Kelkit Muammer ve Enver Şahin AİHL'nin başarı durumu göz önüne alındığında daha belirgin olarak karşımıza çıkmaktadır.

Gümüşhane'deki İHL'lerde 9. 10. 11. ve 12. sınıflarda Din, Ahlak ve Değerler Alanı Seçmeli Derslerin seçilme oranlarına baktığımızda ise -aşağıdaki tabloda da görüldüğü üzere- Gümüşhane ilinin Türkiye ortalamasının neredeyse iki katına varan bir seçilme yüzdesi taşıdığını müşahede etmekteyiz.

Lise 9, 10, 11, 12. Sınıflarda Din, Ahlak ve Değerler Alanı Seçmeli Derslerinin 2014-2017 Öğretim Yılları Arasında Tüm Seçmeli Dersler İçerisindeki Toplam Seçilme Oranları

Üç Dersin Toplam Seçilme Yüzdesi		9. Sınıf	10. Sınıf	11. Sınıf	12. Sınıf
Türkiye Geneli	2014-2015 Öğretim Yılı	%32,6	%20,9	%3,8	-
	2015-2016 Öğretim Yılı	%33,1	%20,4	%3,3	%2,5
	2016-2017 Öğretim Yılı	%34,4	%21,3	%4,4	%2,8

Gümüşhane	2016-2017 Öğretim Yılı	%54,5	%38,3	%9,2	%2,7
-----------	---------------------------	-------	-------	------	------

Sonuç olarak, Gümüşhane ilinde örgün din eğitimi, kurumlaşma ve eğitim süreçleri bakımından Türkiye ortalaması seviyesinde, hatta bu seviyenin bir miktar üzerinde bulunmaktadır. Gümüşhane ili İmam Hatip Ortaokullarının yıldan yıla yükselen akademik başarı grafiği göz önüne alınırsa örgün din eğitimi süreçlerinin daha iyi noktalara taşınabilmesi imkân dâhilindedir.

Kaynaklar

Bahçekapılı, Mehmet, Yeni Eğitim Sisteminde Seçmeli Din Dersleri, İlke Yayınları, İstanbul 2013.

Evin Okula Yakınlaşması ve Değişen Anne-Baba Rollerini, MEB Yayınları, Ankara 2003. http://dinogretimi.meb.gov.tr/Proje_EvinOkula.aspx.

MEB Din Öğretimi Genel Müdürlüğü, Proje Okulları, <http://dinogretimi.meb.gov.tr/proje/ProjeOkullari/ProjeOkullari.pdf>.

Milli Eğitim İstatistikleri, <http://sgb.meb.gov.tr/www/resmi-istatistikler/icerik/64>.